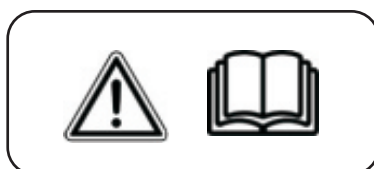




КЕРІВНИЦТВО З ЕКСПЛУАТАЦІЇ ТА ПАСПОРТ ВИРОБУ

Зарядні та пуско-зарядні пристрої
«FORTE»

серії: СВ, СD



*Перед початком експлуатації
ознайомтесь з інструкцією*

Шановний покупець!

Дякуємо Вам за вибір техніки "Forte". Перед початком експлуатації, обов'язково ознайомтесь з інструкцією по експлуатації. Недотримання правил експлуатації та техніки безпеки може привести до виходу пристрою з ладу та заподіяти шкоди здоров'ю.

Керівництво містить інформацію про експлуатацію та технічне обслуговування зарядного або пуско-зарядного пристрою "FORTE". Керівництво вважається невід'ємною частиною обладнання та у випадку перепродажу повинно залишатись в комплекті.

ЗАГАЛЬНА ІНФОРМАЦІЯ

Моделі «FORTE» представляють собою битові, напівпрофесійні та професійні переносні або передвижні однофазні зарядні та пуско-зарядні пристрої.

Призначення: зарядні пристрої для автомобільних свинцево-кислотних 12/24 В акумуляторів дозволяють відновити «посаджений» акумулятор, а пуско-зарядні, крім цього дозволяють допомогти в запуску двигуна. Всі зарядні та пуско-зарядні пристрої комплектуються кабелями та затискачами.

ПОПЕРЕДЖЕННЯ ПО БЕЗПЕЦІ

1. Виріб містить елементи та вузли що знаходяться під напругою мережі живлення. Категорично забороняється експлуатація р розібраним корпусом.
2. До роботи з приладом допускаються особи які пройшли навчання, інструктаж, та перевірку на знання щодо вимог електробезпеки.
3. Місце проведення робіт повинно бути обладнане засобами індивідуального захисту відповідно типовим нормам.
4. Перевірте, яка напруга живлення необхідна для даного виробу.
5. Ніколи не під'єднуйте виріб до мережі якщо пошкоджений дріт заземлення. Електропроводка повинна мати захисний пристрій: запобіжник або автоматичний переривач.
6. Не допускається експлуатація апарата в приміщеннях з підвищеною вологістю та запиленістю. Не користуйтеся приладом під дощем. Поблизу робочого місця не допускається наявність легкозаймистих матеріалів, рідин та газів. Уникайте іскріння. Не паліть!
7. Під час зарядки акумулятор виділяє вибухонебезпечний газ. Перед під'єднанням або від'єднанням зарядних кабелів від акумулятора відключайте прилад від мережі.
8. Компоненти зарядного пристрою, такі як вимикачі, реле можуть служити причиною появи дуг та іскр. Тому при розташуванні приладу в закритому приміщенні його слід безпечно розташувати.
9. Встановлювати пристрій слід на рівній площині. Моделі на колесах розташовуються вертикально.
10. При використанні пуско-зарядного пристрою слід дотримуватись інструкцій виробника транспортного засобу.
11. Ремонт та обслуговування внутрішніх частин пристрою може виконуватись тільки кваліфікованими спеціалістами в авторизованому сервісному центрі.
12. Для заміни мережевого кабеля можна використовувати тільки аналогічний за перетином та ізоляцією.
13. Не використовуйте зарядний пристрій для зарядки несправних акумуляторів.
14. Для моделей, що поставляються без вилки, під'єднайте вилку, що відповідає технічним характеристикам приладу.

ЕКСПЛУАТАЦІЯ

1. Перед перезарядкою акумулятора необхідно перевірити корпус на відсутність пошкоджень. Корпус повинен бути в доброму стані та не протікати. Клеми не повинні бути окисленими.

2. Зніміть ковпачки з акумулятора щоб забезпечити вільний вихід газів, які з'являються під час зарядки, при необхідності додайте дистильовану воду, так щоб внутрішні елементи були закриті водою на 5-10 мм.

УВАГА!

Електроліт- сильна кислота!

3. З'єднайте зарядну клему червоного кольору з відповідною клеммою акумулятора (позначеною "+") та зарядну клемму чорного кольору з клеммою акумулятора (позначеною "-")

4. Встановіть необхідне значення зарядної напруги (6,12,24) за допомогою перемикача на передній панелі (для моделей де встановлений перемикач)

5. Амперметр (в моделях, де він встановлений) відображає зарядний струм.

Під час зарядки покази амперметра будуть зменшуватись відповідно до степені заряда акумулятора, поки не дійдуть до нулевої позначки (або максимально приблизяться до неї), відповідно до умов та ємності ($A \cdot год$) акумулятора, що заряджається.

6. Встановіть зарядний струм за допомогою перемикача на передній панелі (для моделей де він передбачений) виходячи з потребуємого значення зарядного струму.

7. Для зарядних та пуско-зарядних пристроїв з регулюємим зарядним струмом час зарядки складає 10 годин при струмі, що дорівнює $1/10$ від ємності акумулятора в $A \cdot год$.

Наприклад: акумулятор ємністю $40 A \cdot год$ - рекомендований зарядний струм = $40/10=4A$

8. Після того як дроти під'єднані до акумулятора необхідно подати на зарядний або пуско-зарядний пристрій напругу, що за значенням дорівнює вказаному в таблиці технічних характеристик.

9. Після закінчення зарядки вимкніть зарядний або пуско-зарядний пристрій за допомогою головного вимикача (якщо такий є) або витягніть вилку кабеля живлення. Від'єднайте клеми (+) та (-) від клем акумулятората, закрийте акумулятор ковпачками.

УВАГА!

Якщо залишити акумулятор під'єднаним до зарядного або пуско-зарядного пристрою після закінчення зарядки на тривалий період часу, то він може вийти з ладу, струм надалі подається, це може викликати перегрів пластин та кипіння рідини в акумуляторі.

Якщо таке трапиться під час зарядки, необхідно зменшити зарядний струм (для моделей з регулятором) або призупинити зарядку щоб запобігти пошкодженню акумулятора.

ПОРЯДОК РОБОТИ ЗАРЯДНОГО ПРИСТРОЮ

При зарядці акумуляторів напругою 12 В


1. Напруга в мережі повинна відповідати технічним характеристикам виробу (220 В±10В)
2. Під'єднайте затискачі для зарядки до клем акумулятора, дотримуючись полярності (чорний- мінус, червоний - плюс)
3. Перемикач напруги переводиться в положення 12 В(кнопка натиснута)
4. Для підзарядки акумуляторної батареї переводимо перемикач зарядного струму в положення "тіп" (клавiша натиснута), рекомендований час зарядки не менший ніж 4 год.
5. Для розрядженої акумуляторної батареї переводимо перемикач зарядного струму в положення "тах" (клавiша натиснута), рекомендуємий час зарядки не менший ніж 2 год.
6. Підключаємо вилку до розетки.

При зарядці акумуляторів напругою 24 В

1. Напруга в мережі повинна відповідати технічним характеристикам виробу (220 В±10В)
2. Під'єднайте затискачі для зарядки до клем акумулятора, дотримуючись полярності (чорний- мінус, червоний - плюс)
3. Перемикач напруги переводиться в положення 24 В(кнопка натиснута)
4. Для підзарядки акумуляторної батареї переводимо перемикач зарядного струму в положення "тіп" (клавiша натиснута), рекомендований час зарядки не менший ніж 4 год.
5. Для розрядженої акумуляторної батареї переводимо перемикач зарядного струму в положення "тах" (клавiша натиснута), рекомендований час зарядки не менший ніж 2 год.
6. Підключаємо вилку до розетки.


ПОРЯДОК РОБОТИ ПУСКО-ЗАРЯДНОГО ПРИСТРОЮ

При зарядці та запуску транспортного засобу з акумулятором 12 В (для моделей CD-120, 320, 420)

1. Напруга в мережі повинна відповідати технічним характеристикам виробу (220 В±10В)
2. Під'єднайте червоний дріт(+) до клем 12В
3. Під'єднайте затискачі для зарядки до клем акумулятора дотримуючись полярності (чорний- мінус, червоний - плюс)
4. Переведіть клавiшу в положення акумулятор
5. Для підзарядки акумуляторної батареї клавiши зарядного струму в положення "тіп" та "1" (клавiши натиснуті), рекомендований час зарядки не менший ніж 4 години.
6. Для розрядженої акумуляторної батареї та при низькій температурі (-15°C) клавiши зарядного струму переводяться в положення "тах" та "2" (клавiши натиснуті), рекомендований час зарядки не більший ніж 2 години
7. Включить вилку в розетку та натисніть клавiшу «вкл» (клавiша натиснута)
8. Для запуску транспортного засобу переведіть клавiшу в положення "пуск" 
9. Встановлюємо клавiши зарядного струму в положення "тіп" та "1" на період не більший ніж 2 хвилини, потім переводимо клавiши в положення "тах" та "2" та виконуємо запуск транспортного засобу.

УВАГА!


Запуск транспортного засобу виконується при наявності акумуляторної батареї та протягом не більше ніж 45 секунд

1. Перемикач зарядного струму в положеннях 1, 2, 3 використовується для зарядки слабозаряджених акумуляторних батарей (в положенні 1 рекомендуємі час зарядки не більший ніж 4 години, в положенні 2- не більше ніж 3 години, в положенні 3 - не більше ніж 2 години). В положеннях 4,5,6 для сильнорозряджених акумуляторних батарей, зарядка виконується за допомогою таймера (в положенні 4 таймер встановлюється на 60 хвилин, в положенні 5-45 хвилин, 6-30 хвилин (для моделей CD-520 та 620).
2. Для запуску транспортного засобу переведіть клавішу в положення “пуск” (від 0 вліво) 
3. Запускаємо транспортний засіб

УВАГА!


Запуск транспортного засобу виконується при наявності акумуляторної батареї та протягом не більше ніж 15 секунд (для уникнення виходу з ладу акумуляторної батареї)

При зарядці та запуску транспортного засобу з акумулятором 24 В (для моделей CD-120, 320, 420)

1. Напруга в мережі повинна відповідати технічним характеристикам виробу (220 В±10В)
2. Під'єднайте червоний дріт(+) до клемми 24В на пристрої
3. Під'єднайте затискачі для зарядки до клем акумулятора дотримуючись полярності (чорний- мінус, червоний - плюс)
4. Переведіть клавішу в положення «акумулятор»
5. Для підзарядки акумуляторної батареї клавіши зарядного струму в положення “тіп” та “1” (клавіши натиснуті), рекомендуємі час зарядки не менший ніж 4 години.
6. Для розрядженої акумуляторної батареї та при низькій температурі (-15 °С) клавіши зарядного струму переводяться в положення “тах” та “2” (клавіши натиснуті), рекомендуємі час зарядки не більший ніж 2 години
7. Включить вилку в розетку та натисніть клавішу «вкл» (клавіша натиснута)
8. Для запуску транспортного засобу переведіть клавішу в положення “пуск” 
9. Виставляємо клавіши зарядного струму в положення “тіп” та “1” на період не більший ніж 2 хвилини, потім переводимо клавіши в положення “тах” та “2” та виконуємо запуск транспортного засобу.

УВАГА!

Запуск транспортного засобу виконується при наявності акумуляторної батареї та протягом не більше ніж 45 секунд

1. Перемикач зарядного струму в положеннях 1, 2, 3 використовується для зарядки слабозаряджених акумуляторних батарей (в положенні 1 рекомендуємий час зарядки не більший ніж 4 години, в положенні 2- не більше ніж 3 години, в положенні 3 - не більше ніж 2 години). В положеннях 4,5,6 для сильнорозряджених акумуляторних батарей, зарядка виконується за допомогою таймера (в положенні 4 таймер встановлюється на 60 хвилин, в положенні 5-45 хвилин, 6-30 хвилин (для моделей CD-520 та 620).
2. Для запуску транспортного засобу переведіть клавішу в положення "пуск" (від 0 вліво) 
3. Запускаємо транспортний засіб

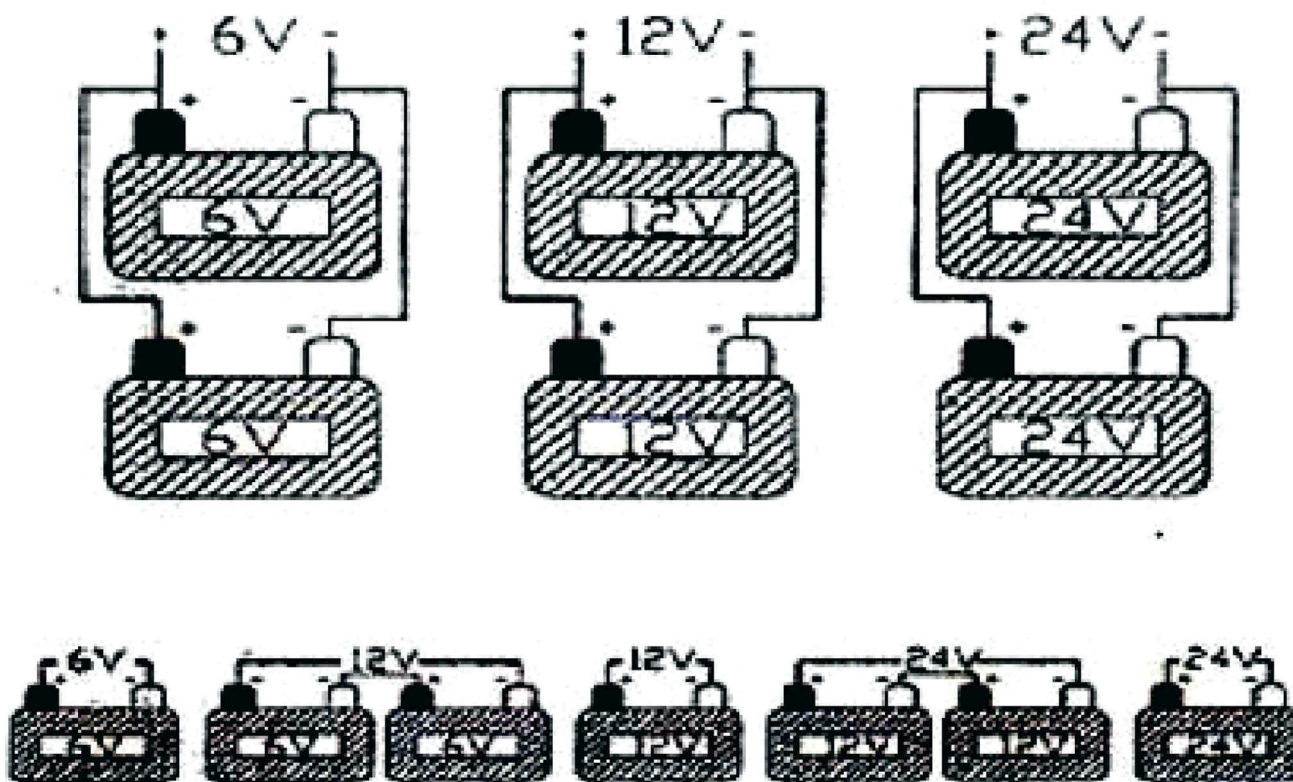
УВАГА!

Запуск транспортного засобу виконується при наявності акумуляторної батареї та протягом не більше ніж 15 секунд (для уникнення виходу з ладу акумуляторної батареї)

ОДНОЧАСНЕ ЗАРЯДЖАННЯ ДЕКИЛЬКОХ АКУМУЛЯТОРІВ

Коли необхідно зарядити декілька акумуляторів, використовуйте паралельне або послідовне з'єднання. или

СХЕМИ З'ЄДНАНЬ:



ЗАГАЛЬНІ ІНСТРУКЦІЇ ПО ЕКСПЛУАТАЦІЇ ПУСКО-ЗАРЯДНОГО ПРИСТРОЮ

Запуск транспортного засобу за допомогою пуско-зарядного пристрою необхідний у випадках коли акумулятор не має достатньої потужності для запуску двигуна.

УВАГА!

Коли двигун запуститься необхідно негайно вимкнути пуско-зарядний пристрій через ризик пошкодження електронних приладів автомобіля.

Після декількох спроб пуску може ввімкнутись внутрішній термостат захисту апарата, який автоматично вмикається через 10-15 хвилин.

КОРИСНІ ПОРАДИ

1. Проводіть зарядку в приміщенні з достатньою вентиляцією.
2. Перед зарядкою зніміть всі ковпачки з акумулятора.
3. Переконайтесь що електроліт покриває всі пластини акумулятора. Якщо ні, додайте дистильовану воду до максимального рівня, відміченого на акумуляторі.
4. Уникайте контакту з електролітом. Електроліт-сильнодіюча кислота.
5. Очищуйте контакти акумулятора від можливого окислення для забезпечення надійного контакту з зажимами.
6. Не допускайте контакту між двома затискачами при ввімкненому зарядному пристрої.
7. При зарядці акумулятора постійно підключеному до транспортного засобу дотримуйтесь інструкції даного транспортного засобу. Перед зарядкою необхідно від'єднати кабель, помічений як "+", транспортного засобу.
8. Перед підключенням до зарядного пристрою перевірте напругу акумулятора. Три ковпачки на акумуляторі відповідають напрузі 6В, шість ковпачків -12В. Можна одночасно заряджати 2 акумулятори напругою 12 В, при цьому акумулятори повинні бути з'єднані послідовно, а напруга зарядки повинна становити 24 В.

ПОПЕРЕДЖЕННЯ

Спроба зарядити несправний акумулятор або довготривале коротке замикання між затискачами може викликати пошкодження теплового захисту в пристрої, що вже не підлягає ремонту.

Зарядні та пуско-зарядні пристрої

ТЕХНІЧНІ ХАРАКТЕРИСТИКИ

CB 13-16-18-20-30-40-50 та CB 15-20FP: портативні зарядні пристрої в металевому корпусі, рекомендовані для використання в сільському господарстві, невеликих майстернях та ін.

Всі моделі укомплектовані кабелями та затискачами.

Модель	Напруга мережі, В	Потужність, Вт	Напруга зарядки, В	Струм, А	Ємність акумулятора А*год	Розміри, мм	Вага, кг
CB-13	220 В, 1ф	100	12/24	5	35-90	260x230x197	5
CB-16	220 В, 1ф	160	12/24	9	30-180	260x230x197	5,2
CB-18	220 В, 1ф	200	12/24	10	92-210	260x230x197	7,2
CB-20	220 В, 1ф	300	12/24	12	100-240	260x230x197	7,4
CB-30	220 В, 1ф	700	12/24	20	92-250	285x230x210	9,5
CB-40	220 В, 1ф	800	12/24	25	100-300	305x290x215	11
CB-50	220 В, 1ф	1000	12/24	30	120-320	305x290x215	11,5
CB-15FP	220 В, 1ф	110	12/24	7/3,5	25-135	300x210x185	5
CB-20FP	220 В, 1ф	260/480	12/24	16/12	100-240	375x260x210	8,7

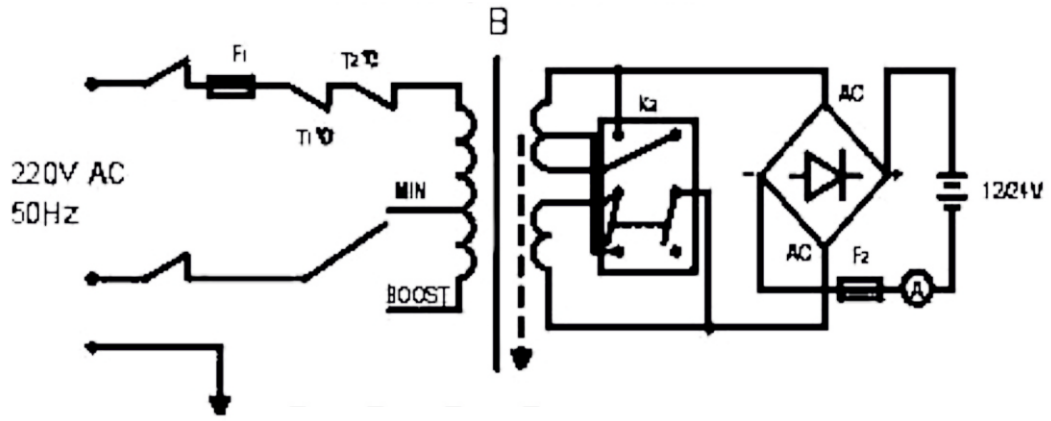
CD 120-320-420-520-620: портативні напівпрофесійні та професійні пуско-зарядні пристрої на колесах, з ручкою для легкого переміщення.

Всі моделі укомплектовані кабелями та затискачами.

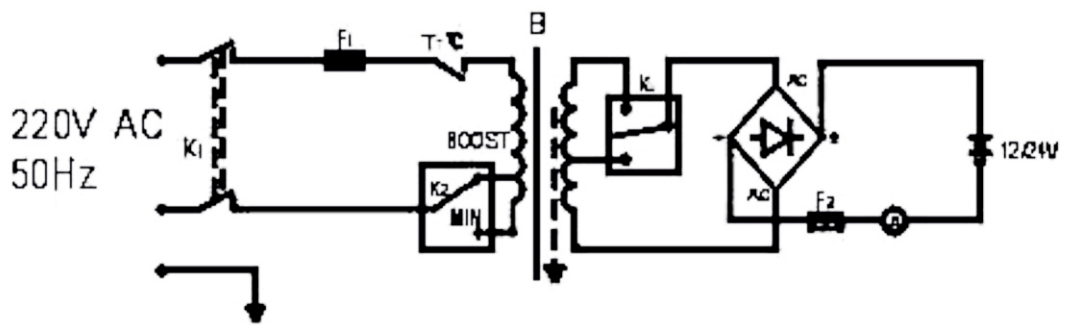
Модель	Напруга мережі, В	Потужність, Вт	Напруга зарядки, В	Зарядний струм, А	Піковий струм, А	Ємність акумулятора А*год	Розміри, мм	Вага, кг
CD-120	230 В, 1ф	460	12/24	16	120	50-300	375x260x210	11,6
CD-320	230 В, 1ф	550	12/24	20	250	90-450	320x250x575	14,5
CD-420	230 В, 1ф	770	12/24	25	400	від 100	320x250x575	16
CD-520	230 В, 1ф	950	12/24	30	500	від 100	405x315x615	25
CD-620	230 В, 1ф	1000	12/24	35	550	від 100	405x315x615	26
CD-420FP	230 В, 1ф	950	12/24	30	400	від 100	405x315x615	16
CD-620FP	230 В, 1ф	1000	12/24	35	550	від 100	405x315x615	26

Додаткову інформацію про центри технічного обслуговування у Вашому регіоні Ви можете отримати з гарантійного талону або у продавця .

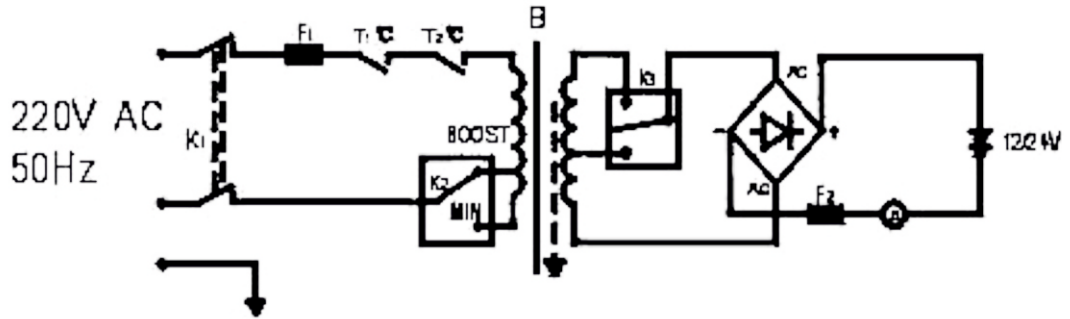
Електричні схеми



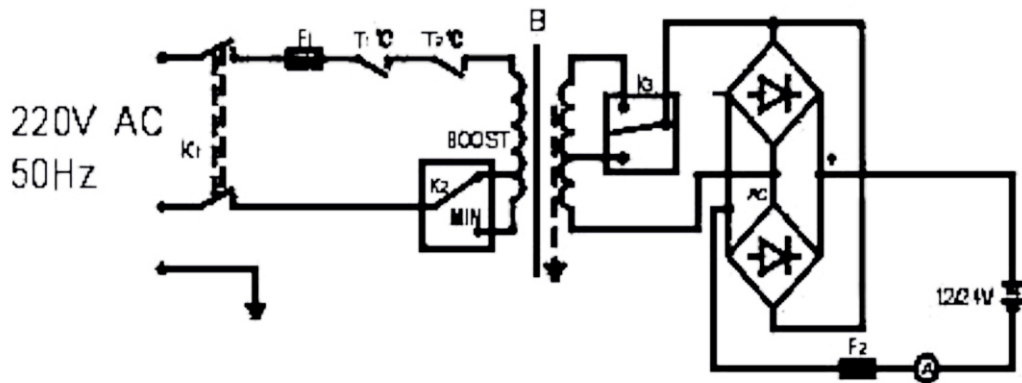
CB-12S / 14S / 15S / 16S / 15FP



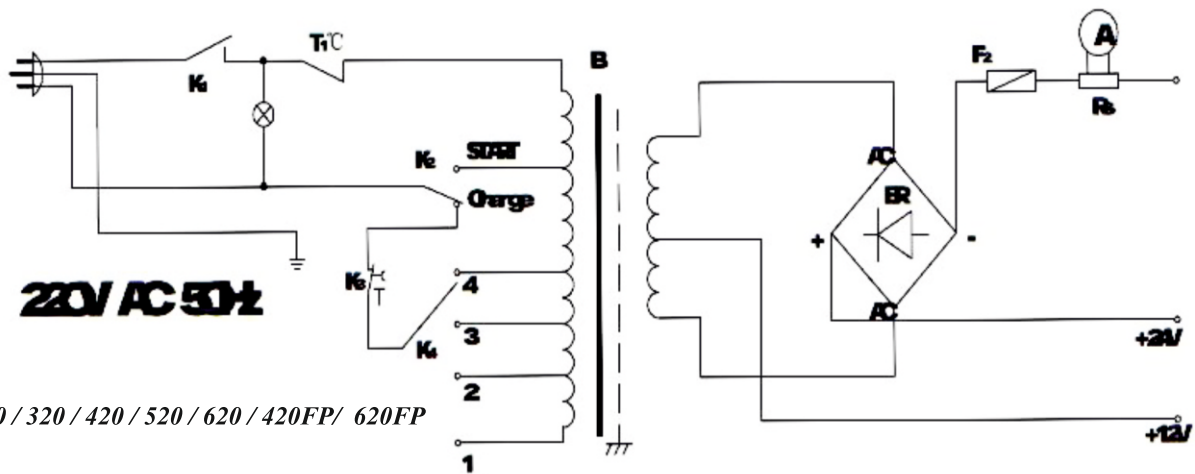
CB-18S / 20S / 20FP



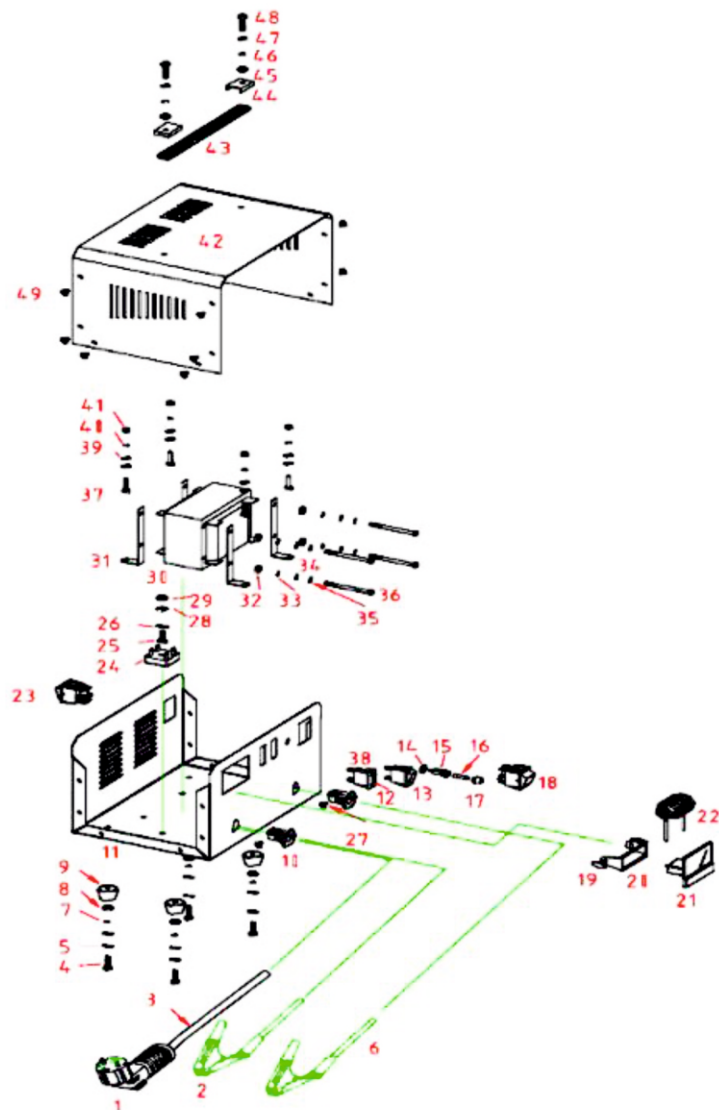
CB-30S



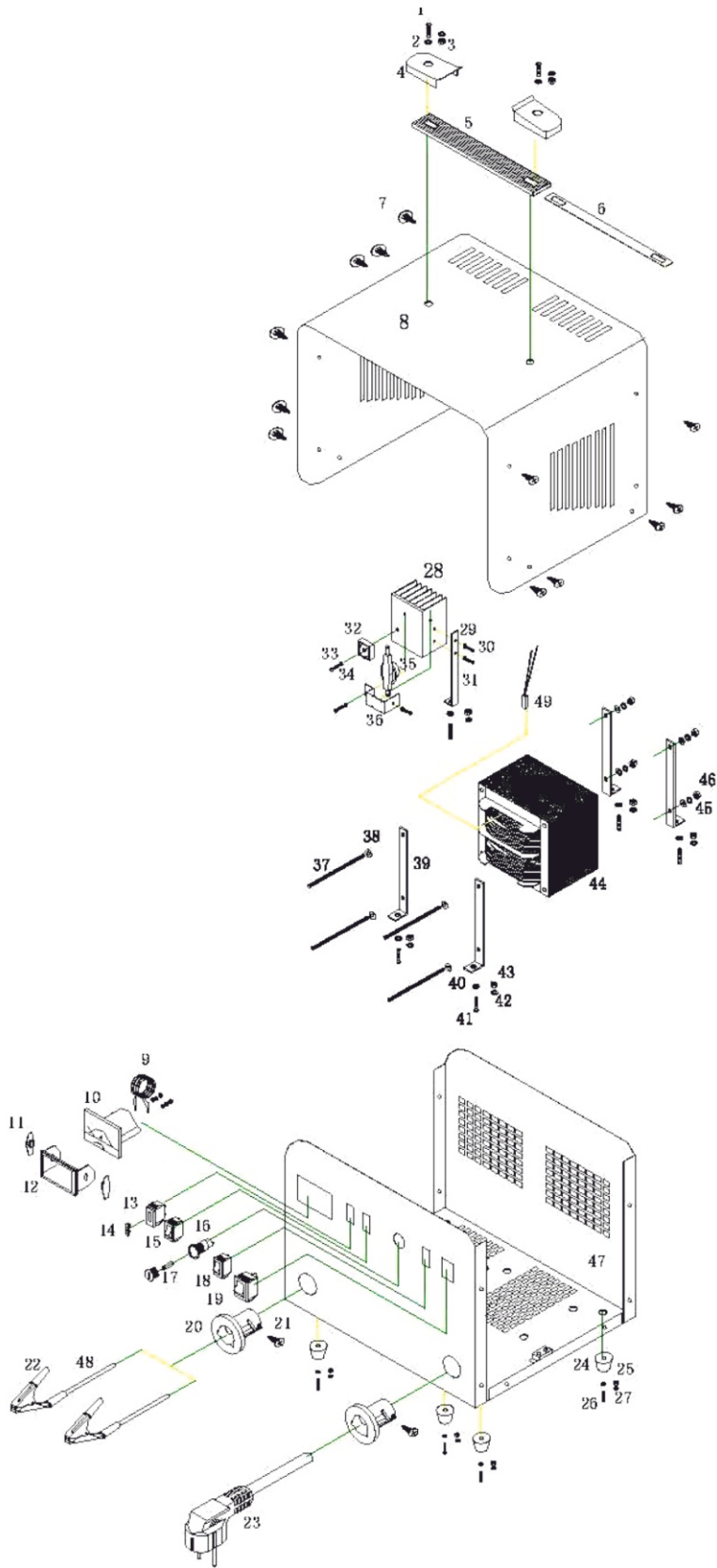
CB-40S / 50S



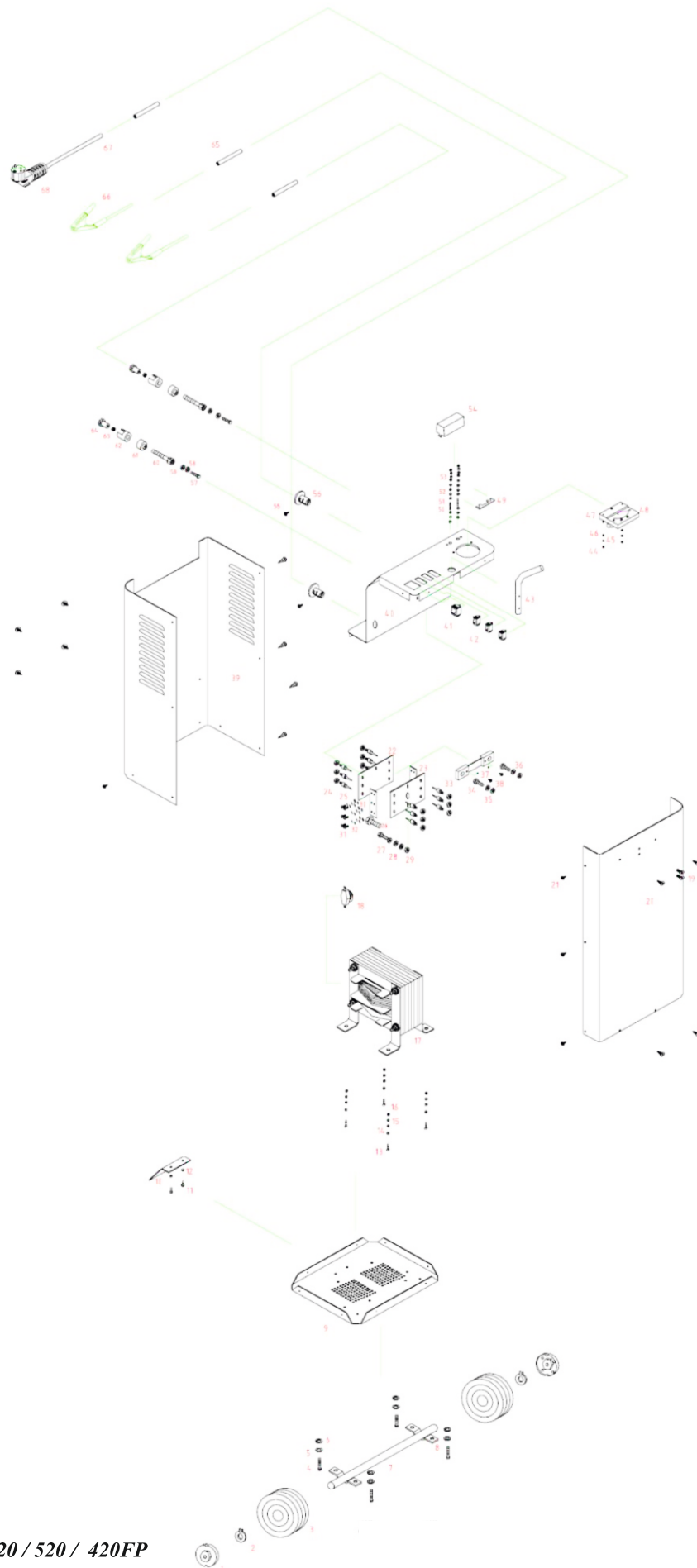
Деталювання виробу



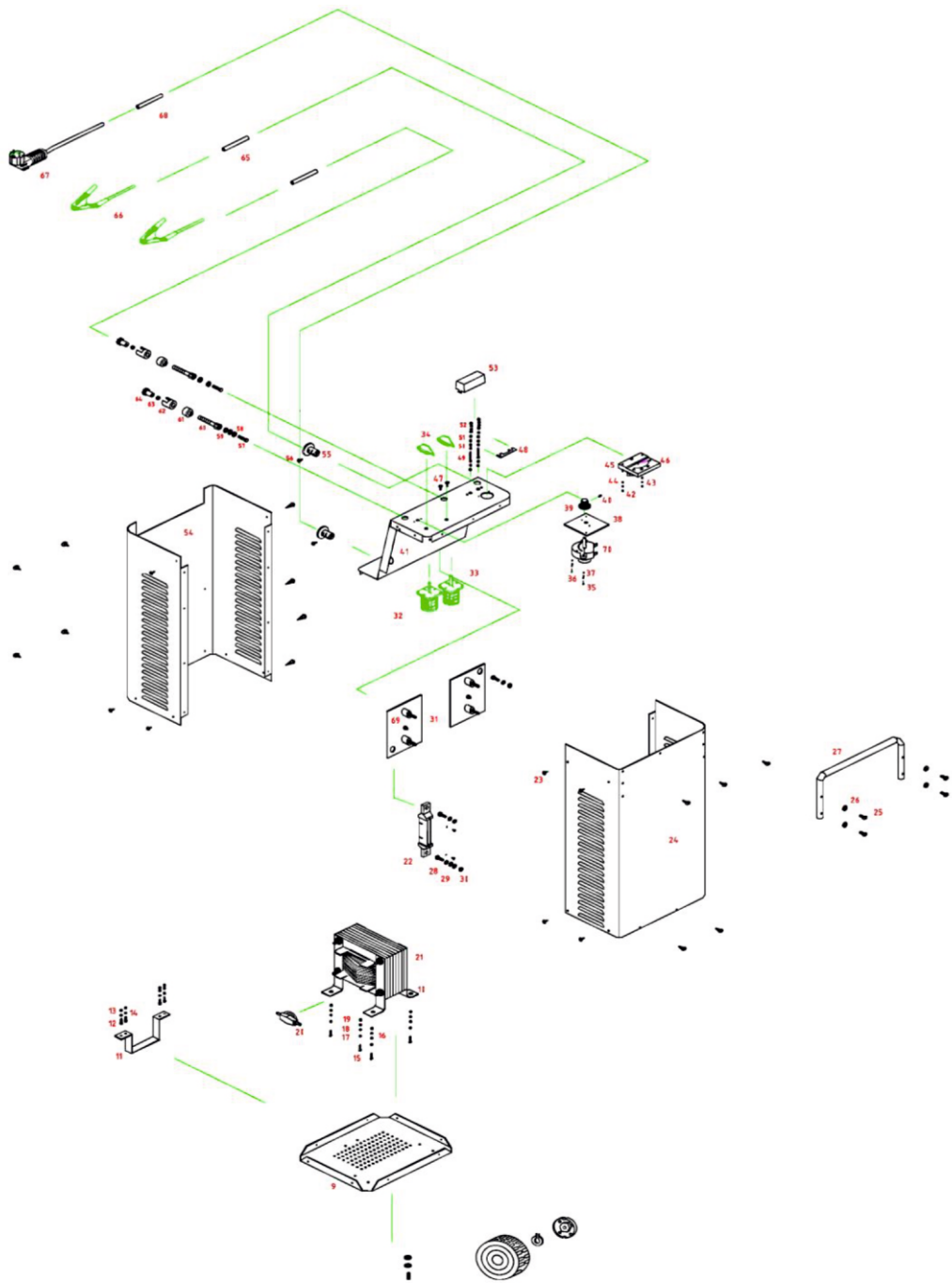
CB-12S / 14S / 15S / 16S / 15FP



CB-18S / 20S / 20FP



CD I20 / 320 / 420 / 520 / 420FP



CD 620 / 620FP



011

Товар групи зарядні пристрої. Виробник: Жейянг Кенде Мекенікал Енд Електрикал Ко, Лтд. Адреса: 888 Лукіао Вест Роад, Лукіао Дістрікт, Таїжоу, Жейянг, Китай. Постачальник ПП «Будпостач», Київ, вул. Магнітогорська 1, оф. 208, сертифіковано в Україні. Інформацію щодо призначення товару дивіться в інструкції. Дата виготовлення: 2015 рік. Зберігати в сухому місці при температурі: -10 +50 С. Правила користування та гарантійний термін дивитися в інструкції до товару. Термін зберігання необмежений. Не містить шкідливих речовин.

№

№

№

Дата звернення _____

Дата звернення _____

Дата звернення _____

Сервісний центр _____

Сервісний центр _____

Сервісний центр _____

Дата видачі _____

Дата видачі _____

Дата видачі _____

Підпис клієнта _____

Підпис клієнта _____

Підпис клієнта _____



ГАРАНТІЙНИЙ ТАЛОН

№ _____

Найменування виробу та модель _____

Серійний номер _____ Дата продажу _____

Штамп торгівельної організації

УМОВИ ГАРАНТІЙНОЇ ПІДТРИМКИ

УВАГА: НЕЗАПОВНЕНИЙ ГАРАНТІЙНИЙ ТАЛОН Є НЕДІЙСНИЙ!

- 1 ТМ «FORTE» здійснює гарантійне обслуговування на всій території України через авторизовані сервісні організації. Виробник гарантує безкоштовний ремонт або заміну будь-якого вузла обладнання, що має заводські дефекти, протягом гарантійного терміну за винятком випадків, коли дефекти і поломки сталися з вини споживача. Гарантійний термін становить - 12 місяців, з дати продажу. Гарантійний термін обчислюється від дати продажу обладнання, що підтверджується записом і печаткою продавця в гарантійному талоні.
 - якщо несправність обладнання виникла в результаті використання невідповідних (неоригінальних) витратних матеріалів, прокладок, ущільнень і замінних частин, або природного зносу виробів та частин з обмеженим строком експлуатації, а так само при використанні виробу не за призначенням;
 - при використанні приладів управління і захисту інших виробників, що не відповідають вимогам ТМ «FORTE», викладеним в технічній документації на обладнання, при пошкодженні внаслідок несправності або конструктивних недоліків систем, у складі яких експлуатується обладнання.
 - при пошкодженні трансформатора в наслідок перевантаження або при роботі із низькою напругою;
 - при пошкодженні штепсельної розетки в наслідок поганого контакту;
- 2 Після гарантійного ремонту обладнання, замінені частини в складі обладнання мають гарантійний термін і гарантійні умови на все обладнання в цілому.
- 3 **Гарантійне обслуговування не здійснюється:**
 - при порушенні положень, викладених в інструкції з експлуатації (технічному паспорті) виробу;
 - при відсутності гарантійного талона або невідповідності відомостей в гарантійному талоні параметрам виробу (найменування, серійний номер, дата і місце продажу), при неможливості однозначної ідентифікації виробу, при наявності в гарантійному талоні незавірених виправлень;
 - при відсутності документів, що підтверджують купівлю виробу (накладної, товарного чека);
 - при пошкодженні, відсутності серійних номерів на фірмових табличках обладнання;
 - якщо заявлена несправність не може бути продемонстрована;
 - якщо нормальна робота обладнання може бути відновлена його належним налаштуванням і регулюванням, відновленням початкової інформації у доступних меню, очищенням виробу від пилу і бруду, проведенням технічного обслуговування виробу;
 - якщо несправність виникла внаслідок попадання в нього сторонніх предметів, бруду, речовин, рідин, під впливом побутових чинників (вологість, низька або висока температура, пил, комахи і т.д.), стихійних лих, неправильного монтажу, експлуатації, транспортування та зберігання, а також дії третіх осіб;
 - при виявленні на виробі або всередині його слідів ударів, недбалого і стороннього втручання (розкриття), механічних, корозійних пошкоджень, самостійного ремонту та регулювання карбюратора, внесення конструктивних змін в устаткування власником або будь-якими особами;
- 4 Гарантія не поширюється на запобіжники, витратні матеріали та навісне обладнання запобіжники, клеми, кабелі та вилки
- 5 Знос ущільнень (сальникових і ковзаючих) не є гарантійним випадком.
- 6 Виробник не несе відповідальності за можливі витрати, пов'язані з монтажем і демонтажем обладнання. Ця гарантія, ні за яких умов, не дає право на відшкодування збитків, пов'язаних з використанням або неможливістю використання придбаного обладнання.
- 7 Всі вироби є працездатними, комплектними і не мають зовнішніх дефектів і пошкоджень.
- 8 Інформацію про сервісні організації ТМ «FORTE» отримувати через постачальників обладнання ТМ «FORTE».

З умовами гарантійного обслуговування ознайомлений і згоден: _____

(підпис покупця)

ГАРАНТІЙНИЙ ТАЛОН



АДРЕСИ СЕРВІСНИХ ЦЕНТРІВ «FORTE»

м. Київ
вул. Магнітогорська, 1
т.: 050-446-88-70, (044) 498-14-15

м. Котовськ
вул.: 50-років Жовтня, 216 Е
т.: 066-373-46-98, (04862) 5-51-23

м. Одеса
вул. Новомосковська догога, 3
т.: 050-419-43-07, (048) 728-74-80

м. Херсон
вул. Полякова, 27
т.: 095-274-69-41, (552) 49-20-35

м. Біла Церква
вул. Таращанська, 193 Г
т.: 050-384-84-12

м. Краматорськ
вул. Лазо, 24
т.: 095-283-93-18, (06264) 3-12-12

м. Олександрія
пр-т. Будівельників, 40
т.: 095-28-15-204, (05235) 9-22-46

м. Хмельницький
вул. Заводська, 155
т.: 099-205-11-26, (0382) 64-50-36

м. Вінниця
вул. Київська, 4, оф. 203
т.: 050-313-81-75, (0432) 55-21-63

м. Кременчуг
вул. Махорочна, 37А
т.: 095-283-93-22

м. Полтава
вул. Половка, 66Б
т.: 050-351-41-69

м. Черкаси
вул. Смілянська, 145
т.: 050-383-21-06, (0472) 65-14-93

м. Дніпропетровськ
пров. Юнатів, 7
т.: 050 418-37-01, (056) 371-21-39

м. Кривий Ріг
вул. Жовтнева, 18В
т.: 096-765-26-51, (056) 462-99-05

м. Рівне
вул. Курчатова, 34
т.: (096) 457-04-97, (0362) 43-53-43

м. Чернігів
пр-т Миру, 310 А
т.: 095-281-43-54, (0462) 65-32-75

м. Житомир
вул. Ватутіна, 81А
т.: 050-338-90-54, (0412) 36-25-34

м. Луцьк
вул. Лідавська, 2
т.: 050 385-01-12, (0332) 78-59-33

м. Северодонецьк
вул. Федоренко, 10
т.: 095-284-04-02, (06452) 4-41-51

м. Чернівці
вул. Жасмінна, 3А
т.: 095-281-20-52, (0372) 58-68-02

м. Запоріжжя
вул. Карпенко-Карого, 54А
т.: 050-352-53-81, (061) 219-02-49

м. Львів
вул. Городоцька 174 (тер. "Мотозаводу")
т.: 050-388-47-13, (032) 295-25-49

м. Сміла
вул. Мічуріна, 32
т.: 050-313-78-84, (4725) 2-05-05

м. Шостка
вул. Шевченко, 57
т.: 095-281-51-94, (05449) 7-56-96

м. Івано-Франківськ
вул. Короля Данила, 20
т.: (0342) 71-07-90

м. Маріуполь
вул. Гавань Шмідта, 6
т.: 050-353-86-15

м. Суми
вул. Прокоф'єва, 19, оф. 3
т.: 067-864-16-60, (0542) 65-86-29

м. Ізмаїл
вул. Шевченко, 120
т.: 050-418-35-88

м. Мелітополь
вул. Профінтерна, 14/2
т.: 050-461-70-54, (0619) 42-11-61

м. Тернопіль
вул. Бродівська, 44
т.: 095-284-74-32, (0352) 22-36-38

м. Кам'янець-Подільський
Хмельницьке шосе, 38
т.: 095-284-03-96, (03849) 9-17-73

м. Миколаїв
вул. Авангардна, 2А
т.: 095-283-14-88

м. Ужгород
вул. Краснодонців, 1
(тер-я заводу «Електродвигун»)
т.: 050-359-85-76, (0312) 66-12-90

м. Кіровоград
вул. Тореза, 27Б
т.: 050-289-01-99, (0522) 22-17-28

м. Нікополь
вул. Кооперативна, 1
т.: 095-283-93-17, (05662) 3-90-47

м. Умань
вул. Дерев'янка 11Б
т.: 050-313-81-84, (04744) 4-78-40

м. Коростень
вул. Шатрищанська, 69
т.: 095-281-43-76

м. Нова Каховка
вул. Заводська, 2Р
т.: 095-282-13-97, (05549) 7-24-84

м. Харків
Наб. Крупської, 5
т.: 050-418-66-92, (057) 738-69-37(47)

Зобов'язання по даній гарантії виконуються на території України авторизованими сервісними центрами, список яких можна отримати в гарантійному талоні або за телефоном гарячої лінії

0 800 200 222 (безкоштовні дзвінки зі стаціонарних телефонів в межах України) або за електронною адресою service@budpostach.com.ua.